



# POŽADAVKY NA TEXTILIE PŘI KOŽNÍCH ONEMOCNĚNÍCH

**K. Ettler**

**Klinika nemocí kožních a pohlavních  
FN a LF UK v Hradci Králové**

# KOŽNÍ NEMOCI

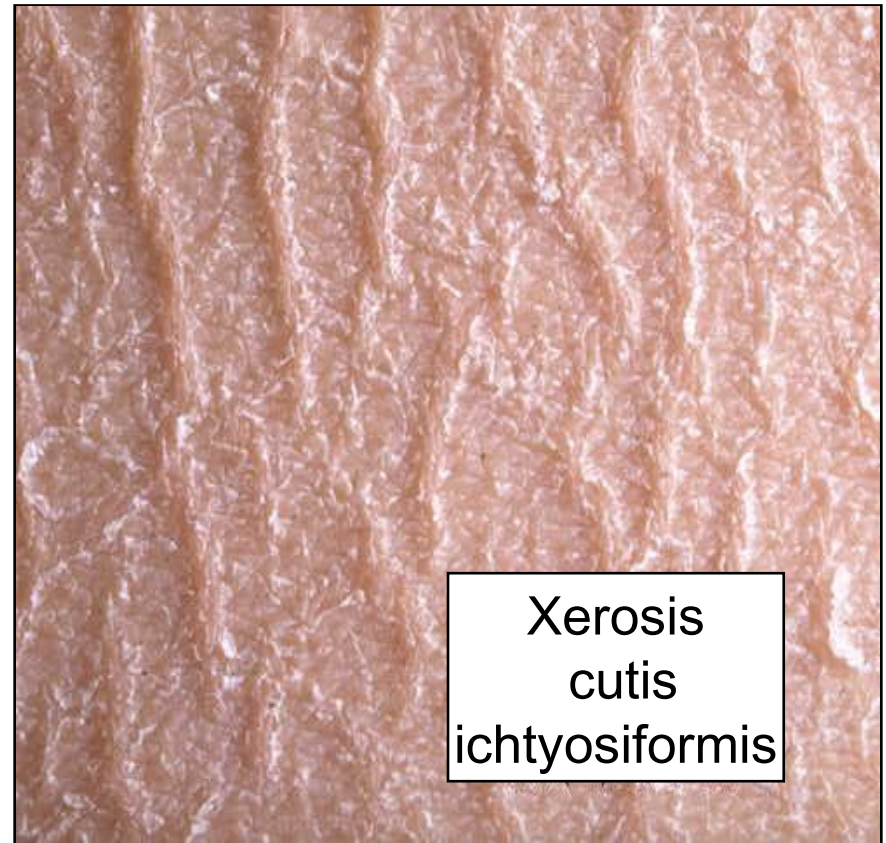
- ◆ generalizované až erythrodermie
- ◆ disseminované
- ◆ (nepravidelný rozsev na těle, končetinách)
- ◆ lokalizované (predilekce – extenzory, flexory, apod.)
- ◆ speciální místa (zapárka, genitoanální, kštiny, nohy)



Kožní T-lymfom  
(mycosis fungoides)

# CHARAKTER KŮŽE

- ◆ přeschlá, citlivá (svědící)
- ◆ suchá, šupící a olupující se
- ◆ mokvající, erozivní
- ◆ vředy, rány
- ◆ mastná, aknózní
- ◆ kombinace



Xerosis  
cutis  
ichthyosiformis

# CHARAKTER PROSTŘEDÍ, ČINNOSTI

- ◆ zevní teplota (léto × zima)
- ◆ pro běžnou činnost
- ◆ pro tělesnou námahu (práce, sport)
- ◆ pro spaní
- ◆ pro léčbu (wet wrap, apod.)



Urticaria  
(kopřivka)

# VLASTNOSTI TEXTILÍ

- ◆ nedráždivost
- ◆ odvod potu, tekutin
- ◆ odvod tepla × hřejivost
- ◆ elasticita (změna objemu), roztažnost
- ◆ komprese, přilnavost k tělu
- ◆ dezinfekční, antiseptické, protiplísňové vlastnosti
- ◆ odolnost, event. nasákavost pro lokální léčbu
- ◆ odolnost vůči teplotě (praní), dezinfekci
- ◆ střih, švy, zapínání
- ◆ barevnost, fotoprotektiva, impregnace
- ◆ trvanlivost

# KOŽNÍ NEMOCI SE SPECIÁLNÍMI POŽADAVKY

- ◆ atopický ekzém (10% a více dětí, často do dospělosti)
- ◆ psoriáza (2% dospělé populace)
- ◆ plíseň nohou (20-50% populace)
- ◆ ekzém rukou (kontaktní, pracovní – až 5%)
- ◆ problémová noha
- ◆ (staří, až 50% - otoky, varikózní dermatitis, vředy, diabetes, ...)
- ◆ fotoprotektivní oděvy
- ◆ choroby kštic

# ATOPICKÝ EKZÉM

1. období: kojenecké
2. období: dětské
3. období: dospělých



Kojenecký  
ekzém

# 1. FÁZE: ECZEMA INFANTILE

2 - 3 měsíce po narození  
papule, vezikuly,

- ♦ krustoskvamy až mokvání
- ♦ tváře - disseminace
- ♦ úporný pruritus



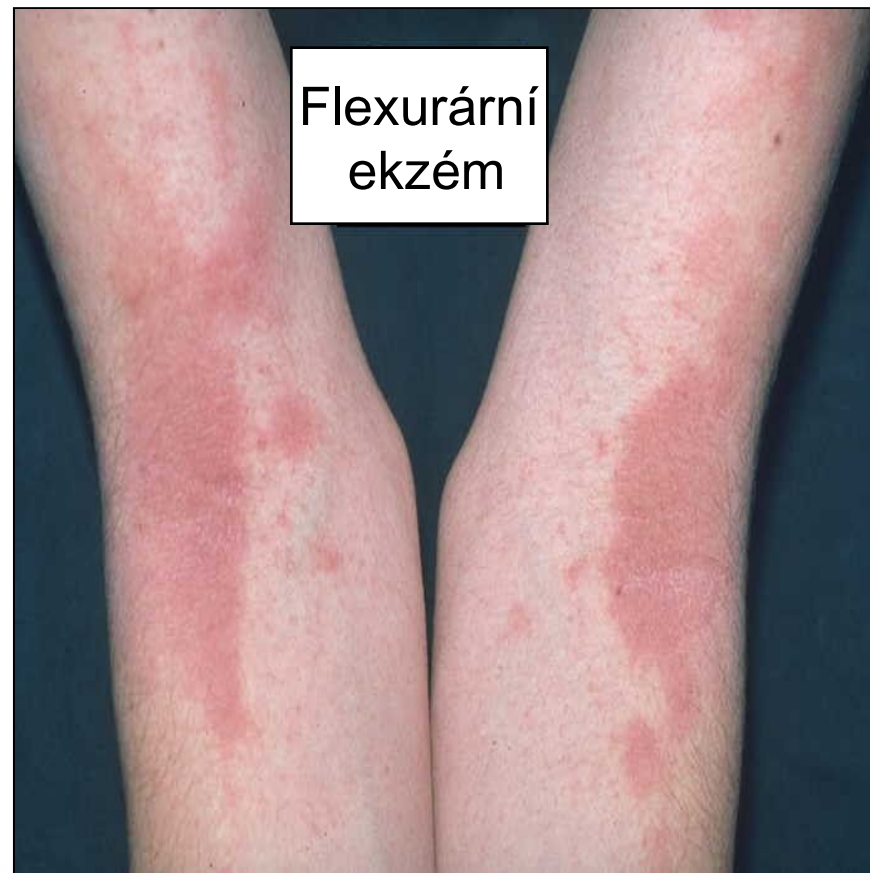
Kojenecký  
ekzém



## 2. FÁZE: ECZEMA FLEXURARUM

jamky loketní, podkolenní,

- ◆ zápěstí
- ◆ event. obličej a krk
- ◆ hnědočervená infiltrovaná až licheninfikovaná ložiska
- ◆ výsevy papul



# 3. FÁZE: NEURODERMITIS DISSEM.

- ◆ u mladistvých a dospělých
- ◆ krk, obličej, šíje
- ◆ flexury, ruce až generalizace
- ◆ na licheninfikovaných ložiscích tuhé papule, exkoriace
- ◆ úporný pruritus



Ekzém  
dospělých

# ATOPICKÝ EKZÉM (AD)

## hlavní požadavky

♦ NEDRÁŽDIVOST, MĚKKOST, HEBKOST

AD – velmi citlivá kůže → silné svědění – lehce nastartuje po podnětu

## textilie

- ♦ „neostrá“ vlákna
- ♦ způsob tkaní
- ♦ začištění švů, vhodná nit
- ♦ výrobní cedulky (našít zevně)
- ♦ manžety (jiný materiál, švy – vlna dráždí)
- ♦ zapínání (knoflíky, sponky, zip → alergizace)

# ATOPICKÝ EKZÉM (AD)

## další požadavek

- ♦ TEPLOTNÍ POHODA - nepřehřívat

AD – snížená potivost, xeróza → přehřátí → svědění

## textilie

- ♦ prodyšné
- ♦ odvod tepla, vlhkosti
- ♦ zdůraznit letní, zimní oděv

# ATOPICKÝ EKZÉM (AD)

## další požadavek

- ♦ DEZINFEKČNÍ, ANTISEPTICKÉ ÚČ.
- ♦ AD – snížená odolnost kůže vůči mikrob. osídlení  
(↓ antimikrob. peptidů kůže)  
→ až v 90% osídlení *Staphylococcus aureus*

## textilie

- ♦ antimikrobiální vlákna – stříbro, apod.

Impeti-  
ginizace



# ATOPICKÝ EKZÉM (AD)

další požadavek

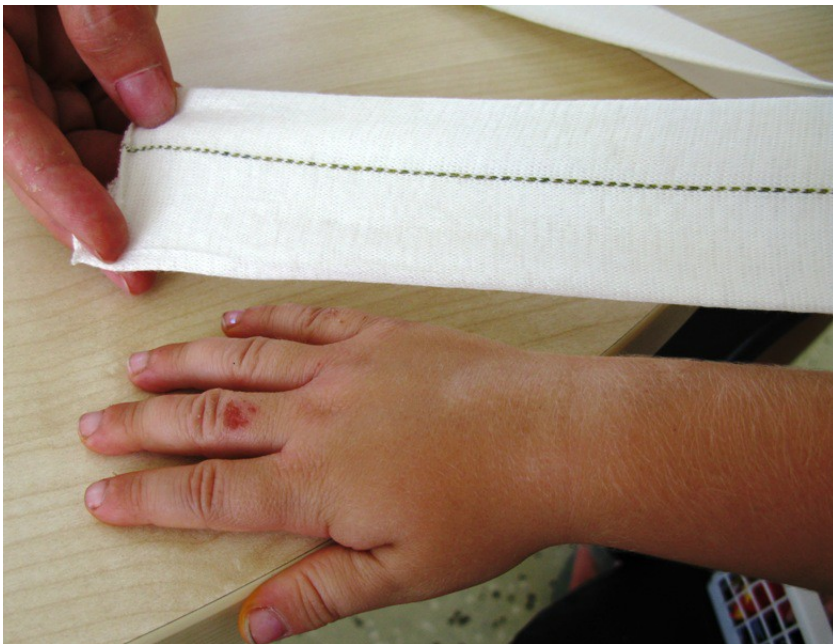
KOMPATIBILITA S LÉČBOU

- ♦ – speciální okluzivní účinek, udržení hydratace pokožky (wet wrap)
- AD – narušená kožní bariéra – defekt filaggrinu, snížená hydratace rohové vrstvy → léčebnou snahou je zadržet vodu v pokožce aplikací moisturisers, emoliencí

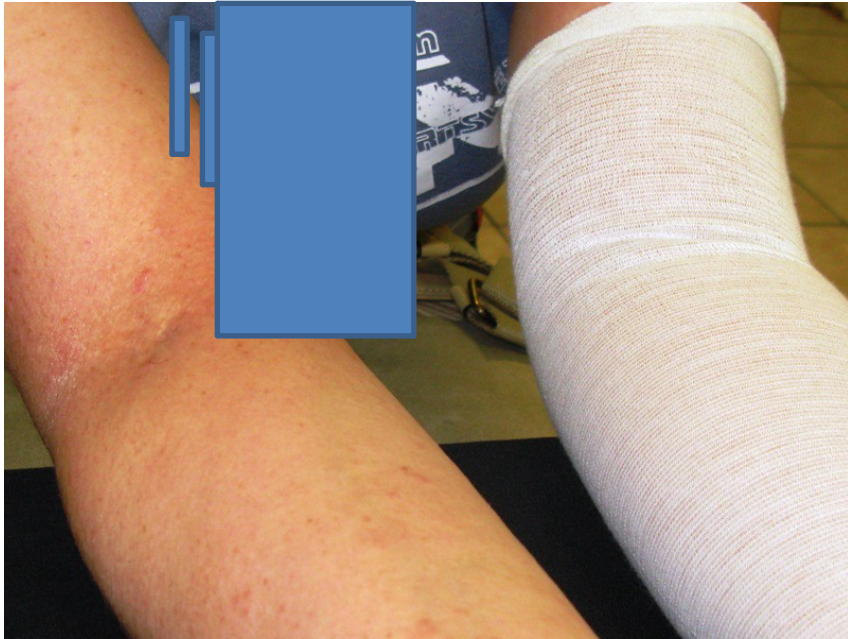
textilie

- ♦ nahradí bandáž – obepíná tělo a končetiny
- ♦ jako funkční prádlo: na noc, i na den
- ♦ jako podvlek pod zevní oděv

METODA VLHKÉHO ZÁBALU  
**WET-WRAP METODA**  
ZVYŠUJE HYDRATACI  
REDUKUJE SVĚDĚNÍ



METODA „OBKLÁDANÉHO CHLEBÍČKU“  
Mast, vlhký potom suchý náčinek a elastický hadicový návlek, na noc





# ATOPICKÝ EKZÉM (AD)

## další požadavek

DĚTSKÉ PRÁDLO – sortiment velikostí a druhů

- ♦ (dupačky, čepičky, atd.)
- ♦ AD: kojenecký (do 1 r.), batolecí (do 3 r.)
- ♦ – hlavička, event. trup a generalizace
- ♦ předškolní a školní věk
  - ohybové jamky: loketní, podkolenní jamky, zápěstí, kotníky

## textilie

- ♦ do těchto míst soustředit nedráždivou, antiseptickou úpravu

# ATOPICKÝ EKZÉM (AD)

další požadavky

**ESTETIČNOST**

– pěkný střih (pozor na švy)

– nápaditý vzor, barva (alergizace – PPD?)

♦ – nášivky (iritace, materiál – kontakt s niklem, apod.)

♦ **PSYCHOLOGICKÝ EFEKT**

♦ – zakrytí postižených míst

♦ **VYPRATELNOST**

♦ – odstraní mastné a barevné léky

♦ **TRVANLIVOST**

♦ – časté převlékání, časté agresivní praní, rychlé sušení

♦ **CENOVÁ DOSTUPNOST**

# ATOPICKÝ EKZÉM (AD)

další požadavek

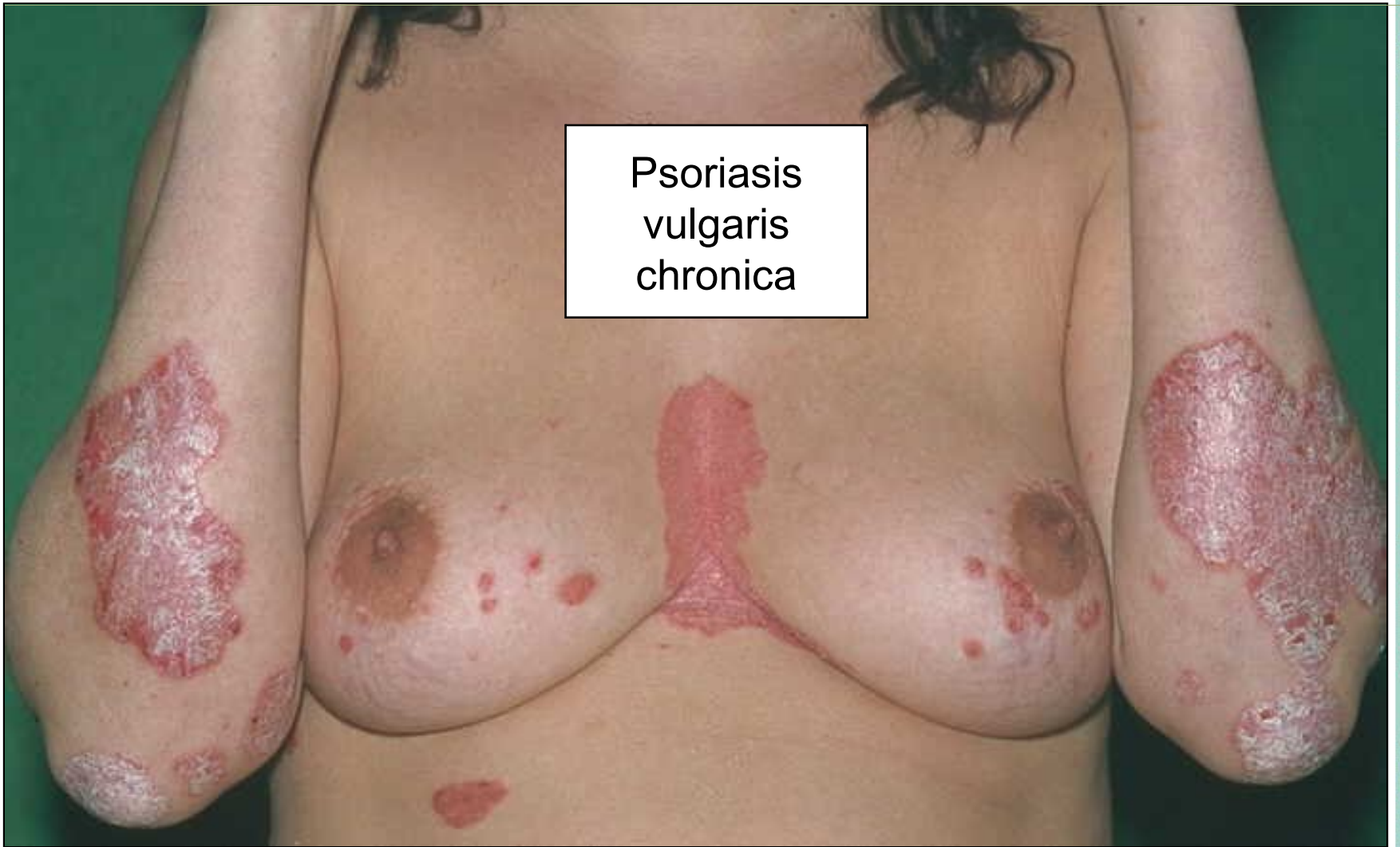
**EXTRÉMNI ČINNOSTI** (i u dětí)

- ♦ – sport, tělesná práce
- ♦ funkční prádlo s prvořadým požadavkem **NEDRÁŽDIVOSTI**
- ♦ – odvod potu
  - antiseptický efekt



Psoriasis vulgaris acuta

Psoriasis  
vulgaris  
chronica



Psoriasis  
vulgaris  
circinata



Psoriasis  
vulgaris  
chronica



# Psoriasis plantaris

(c) University Erlangen,  
Department of Dermatology,  
Phone: (+49) 9131 - 85 - 2727





Psoriasis  
pustulosa  
generalisata



# PSORIÁZA

- ◆ kožní chronické onemocnění (více v zimě) **DOSPĚLÝCH**
- ◆ predilekce:
  - ◆ lokty, kolena (bérce), kštice, bederní oblast
  - ◆ - pustulózní: centra chodidel, dlaně
- ◆ obtíže:
  - ◆ zánětlivá, zduřelá ložiska se značným olupováním
  - ◆ - často svědí (ne vždy)
  - ◆ - nehezká, odpudivá

# PSORIÁZA

## požadavky

- ♦ nedráždivost (není tak citlivé jako u AD)
- ♦ tolerance mastných, špinivých extern (vypratelnost)
- ♦ krycí efekt – estetický, někdy i okluzivní
- ♦ dlaně, chodidla (viz ekzém rukou, viz plíseň nohou)


# PLÍSEŇ NOHOU

souvisí se zapáčkou v ponožkách a obuvi

- ◆ s expozicí ve sprchách, bazénech
- ◆ se sportovní, pracovní činností

nejčastější typy

- ◆ meziprstní
- ◆ mokasínový
- ◆ nehtový



Tinea pedum  
interdigitalis

Tinea pedum  
(mocasínový  
typ)





Tinea  
unguium  
pedis

# PLÍSEŇ NOHOU

## požadavky na ponožky

- ♦ prodyšnost
- ♦ odvod potu
- ♦ antiseptický úč.
- ♦ nedráždivost, měkkost – hlavně klenba nožní
- ♦ vypratelnost (vyvářka by likvidovala plíseň)



# EKZÉM RUKOU

- ♦ narůstá přetrvávání AD v dospělosti, činí pracovní obtíže
- ♦ iritační obtíže – po čase přerostou v kontaktní ekzém
- ♦ kontaktní alergenů: kovy – Ni, Co, Cr; dezinficienscia
- ♦ nejen práce, také domácnost, hobby
- ♦ hlavní opatření: zábrana kontaktu
- ♦ rukavice samy předmětem kontaktu:
  - ♦ - kožené: soli chrómu
  - ♦ - gumové: latex, stabilizátory a antioxidanty,
  - ♦ gummy (thiuramy)



Eczema  
acutum



Eczema  
chronicum

# EKZÉM RUKOU

ochranné rukavice

- ♦ vyhotovení a materiál dle určení činnosti  
požadavek

**PODVLEKOVÉ RUKAVICE**

- ♦ nedráždivé
- ♦ odvod potu, event. antiseptický účinek
- ♦ elastické (zachovají cit a zručnost)

**SPECIÁLNÍ – LÉČEBNÉ**

- ♦ po aplikaci lokální masti splní funkci obvazu
- ♦ vypratelnost, trvanlivost

Ecthymata  
– vředy nohou



# PROBLÉMOVÁ NOHA

- řeší podologie mezioborově

porucha ARTERIÁLNÍHO PROKRVENÍ (diabetes, arterioskleróza)

- ♦ → chladné prsty, klaudikace, až gangréna
  - ♦ porucha VENÓZNÍHO ODTOKU (chronická žilní nedostatečnost, trombózy) → varixy, otoky, varikózní dermatitis, vředy
  - ♦ porucha MÍZNÍHO ODTOKU (erysipely, jiné příč.) → lymfedém, brdečková hyperplazie, elefantiáza
  - ♦ NEUROLOGICKÁ porucha (paréza, plegie – u diabetu, po mozkové příhodě) → ochablost, až vřed
  - ♦ ORTOPEDICKÁ porucha (ploché nohy, artróza) → chybné postavení, otlaky
  - ♦ INFEKCE BAKTERIÁLNÍ (mikrobiální ekzém) → zarudlé svědící plochy na bércích
  - ♦ INFEKCE MYKOTICKÁ – viz plíseň rukou
  - ♦ KARDIÁLNÍ, JATERNÍ SELHÁVÁNÍ → otoky
- praxe: kombinace několika poruch

# PROBLÉMOVÁ NOHA

OTOKY venózní, smíšené

## KOMPRESNÍ PUNČOCHY

♦ ordinuje flebolog podle léčebných a odborných kritérií, bohatý výběr  
skutečnost

- ♦ nesnesitelná komprese (krátkotažné)
- ♦ zapárka v letním vedru
- ♦ iritující materiál
- ♦ oteklá noha – nelze nasadit

### požadavek

- ♦ není náhražkou terapeutických punčoch
- ♦ doplněk na přechodné období
- ♦ – prodyšnost, malá komprese, snadné nasazení

# PROBLÉMOVÁ NOHA

## OTOKY + VŘEDY

### OBVAZY, KRYCÍ MATERIÁL VŘEDŮ

♦ ordinuje odborný lékař, bohatý výběr dle vředů  
skutečnost

- ♦ špatná volba obvazu
- ♦ silná sekrece → průsak
- ♦ převazy málo časté – šetří, nedostupnost ošetřovatelské péče
- ♦ zápach, špinění

### požadavek

- ♦ zevní punčocha na oteklou, zabandážovanou nohu
- ♦ sací schopnost; antiseptické, protizápachové vlastnosti
- ♦ snadná pratelnost
- ♦ levné – pro staré lidi

# PROBLÉMOVÁ NOHA

## MIKROBIÁLNÍ EKZÉM, MYKÓZA

### ZEVNÍ LÉČBA

♦ ordinovaná lékařem, často nemocný „ordinuje“ sám  
skutečnost

♦ špatně dg. (× flebitis, růže, varikózní ekzém)

♦ zapaření → zhoršení

### požadavek

♦ nedráždivé

♦ antiseptické

♦ nestahující





Elephantiasis

# PROBLÉMOVÁ NOHA

SOUHRN: ponožky, podkolenky

- ◆ nedráždivé
- ◆ antiseptické (zkusit fotodynamický efekt)
- ◆ nezaškrcující (elastická zakončení)
- ◆ počítající s otokem nohy (i velmi značným – zavést číslování)
- ◆ možnost zachycení tekutiny
- ◆ pratelnost, trvanlivost
- ◆ přijatelná cena

# POLYMORFNÍ SVĚTELNÁ ERUPCE

Fotosenzitivita

Postihuje místa chronicky ozářená – obličej,

- ♦ hřbety rukou
- ♦ Často silnější na místech
- ♦ krytých
- ♦ Výskyt:
- ♦ nejčastější fotodermatóza
- ♦ převažují ženy



PLE

# FOTOPROTEKTIVNÍ ODĚV

## UPF

- ♦ UV ochranný faktor textilií
- ♦ rekreační, sportovní oděvy
- ♦ u chorob s fotosenzitivitou (PLE, erythematodes, apod.)
- ♦ během fototerapie (lupénka, AD)
- ♦ – brání další (nechtěné) sluneční expozici
- ♦ – umožní lokální léčbu (při splnění dalších vlastností)



Psoriasis  
capitis

# PÉČE O KŠTICI

hlavně u psoriázy

- ♦ nánosy šupin
- ♦ masivní tvorba lupů
- ♦ možnost aplikace zevní léčby do kštice – oleje, masti
- ♦ zakrytí (i při alopecii)

# ZÁVĚR

- ◆ speciální prádlo pro kožně nemocné chybí
- ◆ podle rozsahu kožních obtíží:
- ◆ triko s dl. rukávem, spodky, ponožky rukavice, čapka
- ◆ hlavní nemoc: atopický ekzém
- ◆ hlavní požadavek: nedráždivost